

**МУНИЦИПАЛЬНОЕ БЮДЖЕТНОЕ УЧРЕЖДЕНИЕ ДОПОЛНИТЕЛЬНОГО ОБРАЗОВАНИЯ
МУНИЦИПАЛЬНОГО ОБРАЗОВАНИЯ ПЛАВСКИЙ РАЙОН «ДОМ ДЕТСКОГО ТВОРЧЕСТВА»**

**Выступление на районном семинаре педагогов дополнительного образования
«Формирование положительного имиджа педагога дополнительного образования»
по теме:**

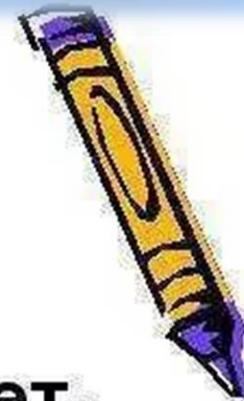
ИМИДЖ СОВРЕМЕННОГО ПЕДАГОГА

**Подготовила: педагог дополнительного образования, руководитель
объединений компьютерного класса Федотова Ирина Ивановна**

г. Плавск, 2017



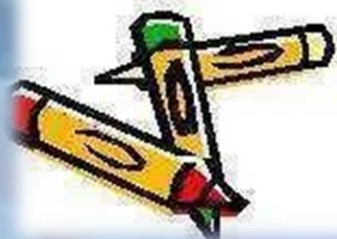
Эпиграф



**«Посредственный учитель излагает.
Хороший учитель объясняет.
Выдающийся учитель показывает.
Великий учитель вдохновляет.»**



*Уильям
Уорд*



Уильям Уорд - британский государственный и политический деятель

ИМИДЖ СОВРЕМЕННОГО ПЕДАГОГА



Имидж. Это красивое загадочное слово появилось в нашем языке в конце 80-х годов. В переводе с французского языка «имидж» – это искусственный целенаправленный образ, слагаемый из многих факторов.



Когда говорят об имидже человека, то имеют в виду:

ИМИДЖ СРЕДЫ

ОБЩЕСТВЕННЫЙ ИМИДЖ

ВЕРБАЛЬНЫЙ ИМИДЖ

КИНЕТИЧЕСКИЙ ИМИДЖ

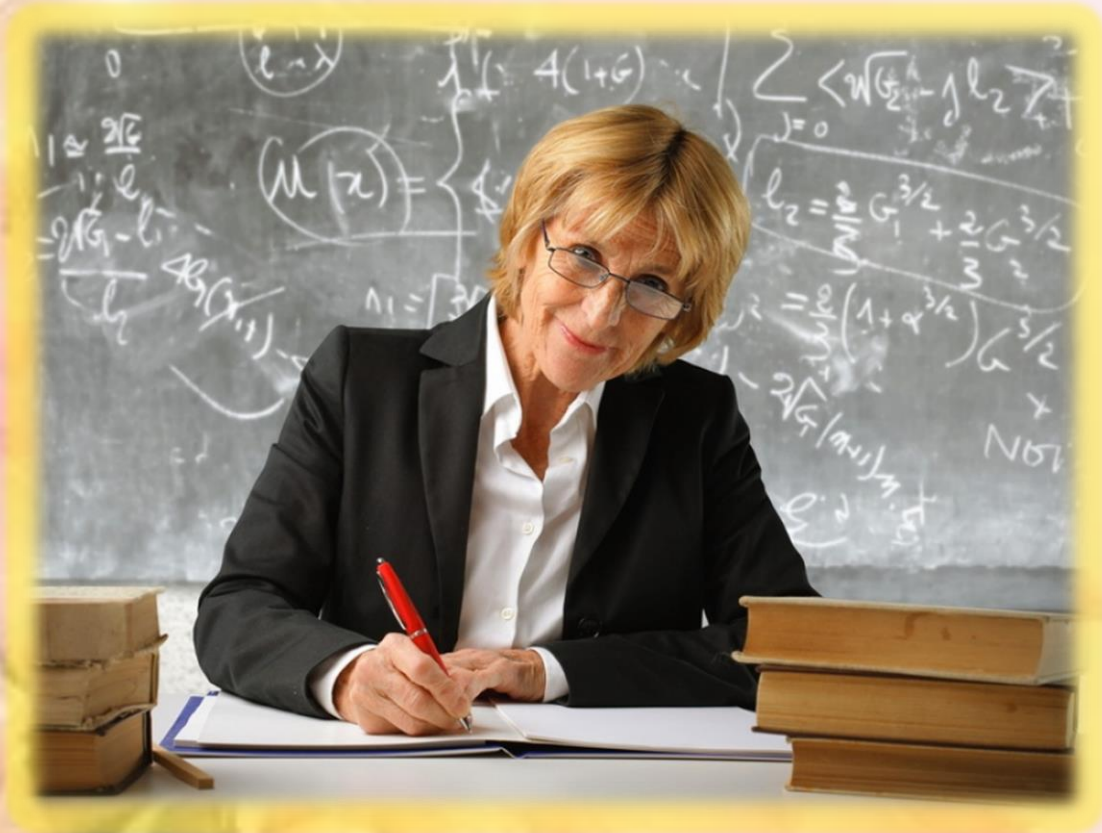
ГАБИТАРНЫЙ ИМИДЖ

МЕНТАЛЬНЫЙ ИМИДЖ

ФОНОВЫЙ ИМИДЖ:

ДИСТАНЦИОННО- ОПОСРЕДОВАННЫЙ И КОНТАКТНО-НЕПОСРЕДСТВЕННЫЙ

В структуре имиджа профессионала, выделены следующие компоненты:



ВНЕШНИЙ КОМПОНЕНТ

**ПРОЦЕССУАЛЬНЫЙ
КОМПОНЕНТ**

ВНУТРЕННИЙ КОМПОНЕНТ



Внешняя составляющая включает мимику, жесты, тембр и силу голоса, костюм, манеры, походку. Внешний вид педагога может создать рабочее и нерабочее настроение на занятии, способствовать или препятствовать взаимопониманию, облегчая или затрудняя педагогическое общение.



Процессуальная составляющая раскрывается через такие формы общения, как профессионализм, пластичность; выразительность и т.д. Эмоционально богатый педагог способен оживить занятие, сделать его экспрессивным, приблизить к естественному общению.



Внутренняя составляющая – это внутренний мир человека, представление о его духовном и интеллектуальном развитии, интересах, ценностях, его личность в целом.

Социально-психологический имидж является проявлением работы психики по согласованию ее собственных импульсов с индивидуальным и групповым опытом.

Секрет успеха профессионального имиджа педагога напрямую зависит от того, насколько ему удастся создать облик, соответствующий ожиданиям других людей.



ОСНОВНЫЕ ФУНКЦИИ ИМИДЖА ПЕДАГОГА:

ПРОФЕССИОНАЛЬНАЯ

СОЦИАЛЬНАЯ

ДУХОВНО-ПРАВСТВЕННАЯ

ВИЗУАЛЬНАЯ



ОСНОВНЫЕ СОСТАВЛЯЮЩИЕ ПЕДАГОГИЧЕСКОГО ИМИДЖА:

ВНЕШНИЙ ОБЛИК

**ИСПОЛЬЗОВАНИЕ ВЕРБАЛЬНЫХ
СРЕДСТВ ОБЩЕНИЯ**

**ИСПОЛЬЗОВАНИЕ НЕВЕРБАЛЬНЫХ
СРЕДСТВ ОБЩЕНИЯ**

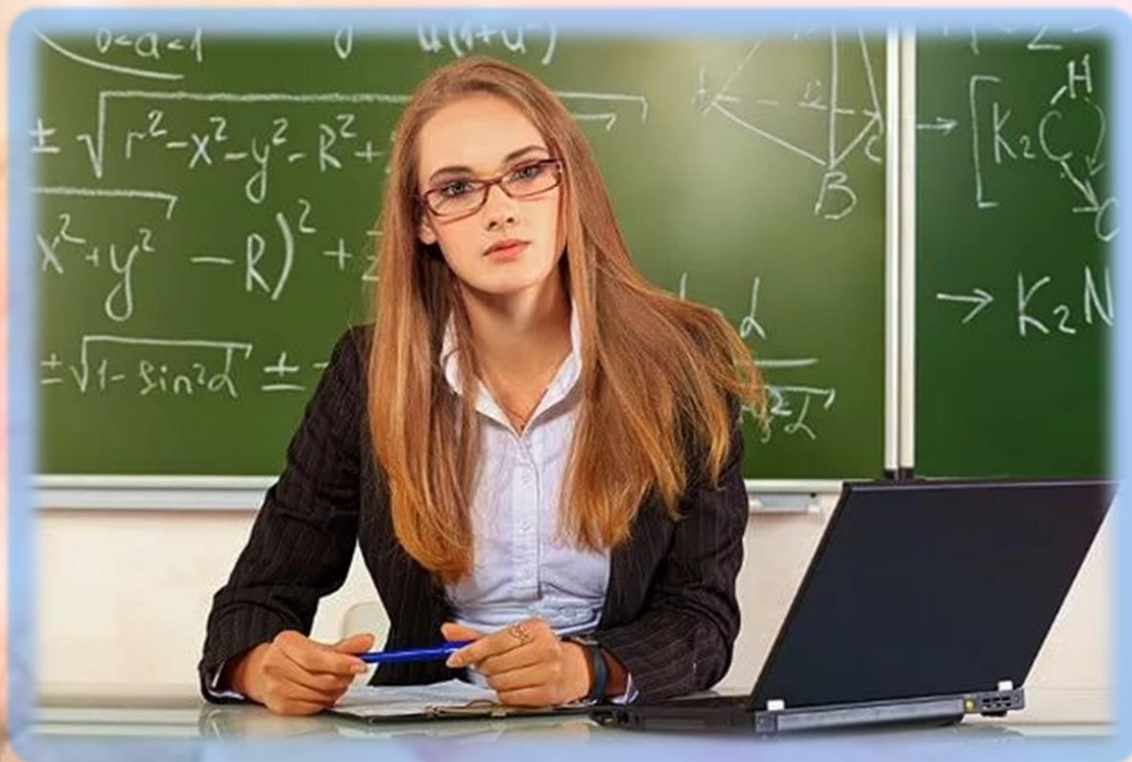
ВНУТРЕННЕЕ «Я»

ЛИЧНОСТНЫЕ КАЧЕСТВА

**ПРОФЕССИОНАЛЬНЫЕ
УМЕНИЯ**

ДУХОВНО-ПРАВСТВЕННЫЕ КАЧЕСТВА

ВНЕШНИЙ ОБЛИК



ОДЕЖДА

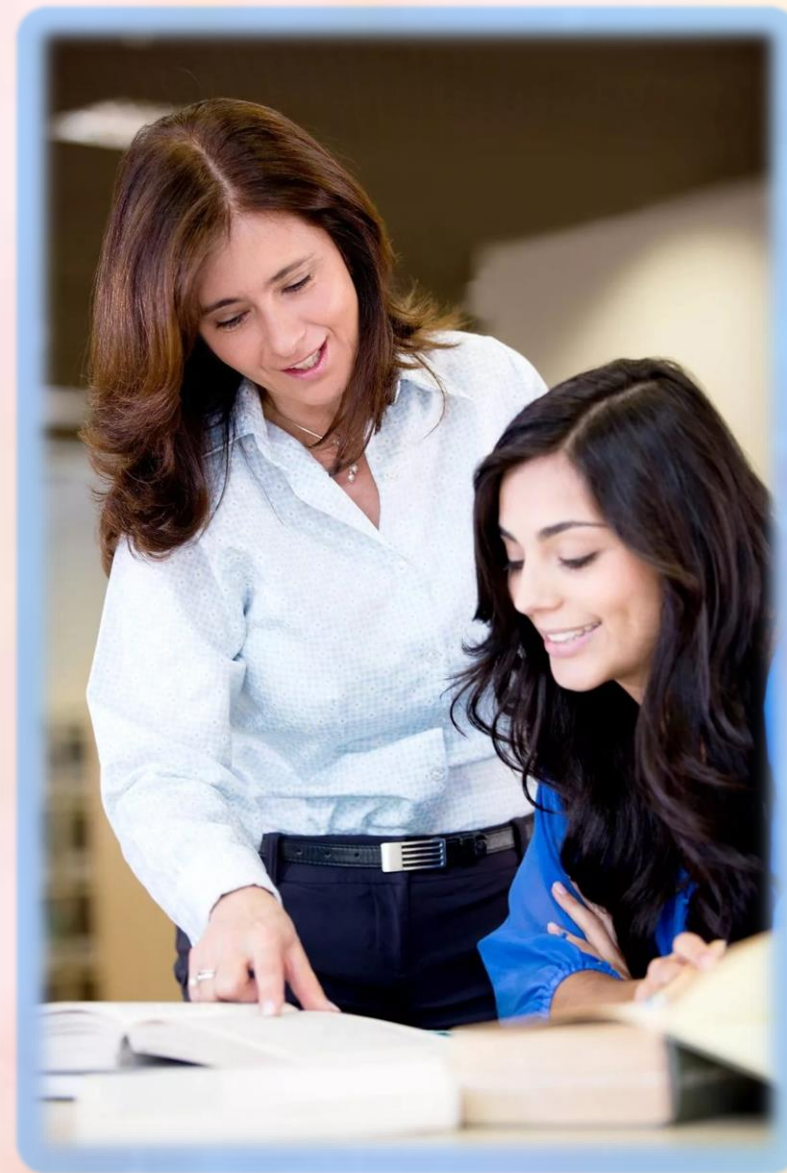
АКСЕССУАРЫ

МАКИЯЖ

ПРИЧЁСКА

ВЕРБАЛЬНЫЕ СРЕДСТВА ОБЩЕНИЯ

**Владение речью сегодня –
важнейшая профессиональная
составляющая педагога. Она
включает в себя способности ясно и
четко выразить свои мысли и
чувства.**



Правила речевой культуры педагога:

- **педагог должен говорить негромко, но так, чтобы каждый мог его услышать, чтобы процесс слушания не вызывал значительного напряжения**
- **педагог должен говорить внятно**
- **педагог должен говорить со скоростью около 120 слов в минуту.**
- **для достижения выразительности звучания важно уметь пользоваться паузами – логическими и психологическими. Без логических пауз речь безграмотна, без психологических – бесцветна**

Правила речевой культуры педагога:

- **педагог должен говорить с интонацией, т.е. уметь ставить логические ударения, выделять отдельные слова, важные для содержания сказанного.**
- **мелодичность придает голосу педагога индивидуальную окраску и может существенно влиять на эмоциональное самочувствие обучающихся: воодушевлять, увлекать, успокаивать. Мелодика рождается в опоре на гласные звуки.**

НЕВЕРБАЛЬНЫЕ СРЕДСТВА ОБЩЕНИЯ



ВЗГЛЯД

МИМИКА

ПОЗА

ЖЕСТЫ

ОСАНКА

ПОХОДКА

Невербальное поведение – это язык подсознания. Оно исторически предшествовало появлению речи, а значит менее контролируемо интеллектом. Но это не повод пускать дело на самотек.

Невербальное поведение – это проявление культуры.

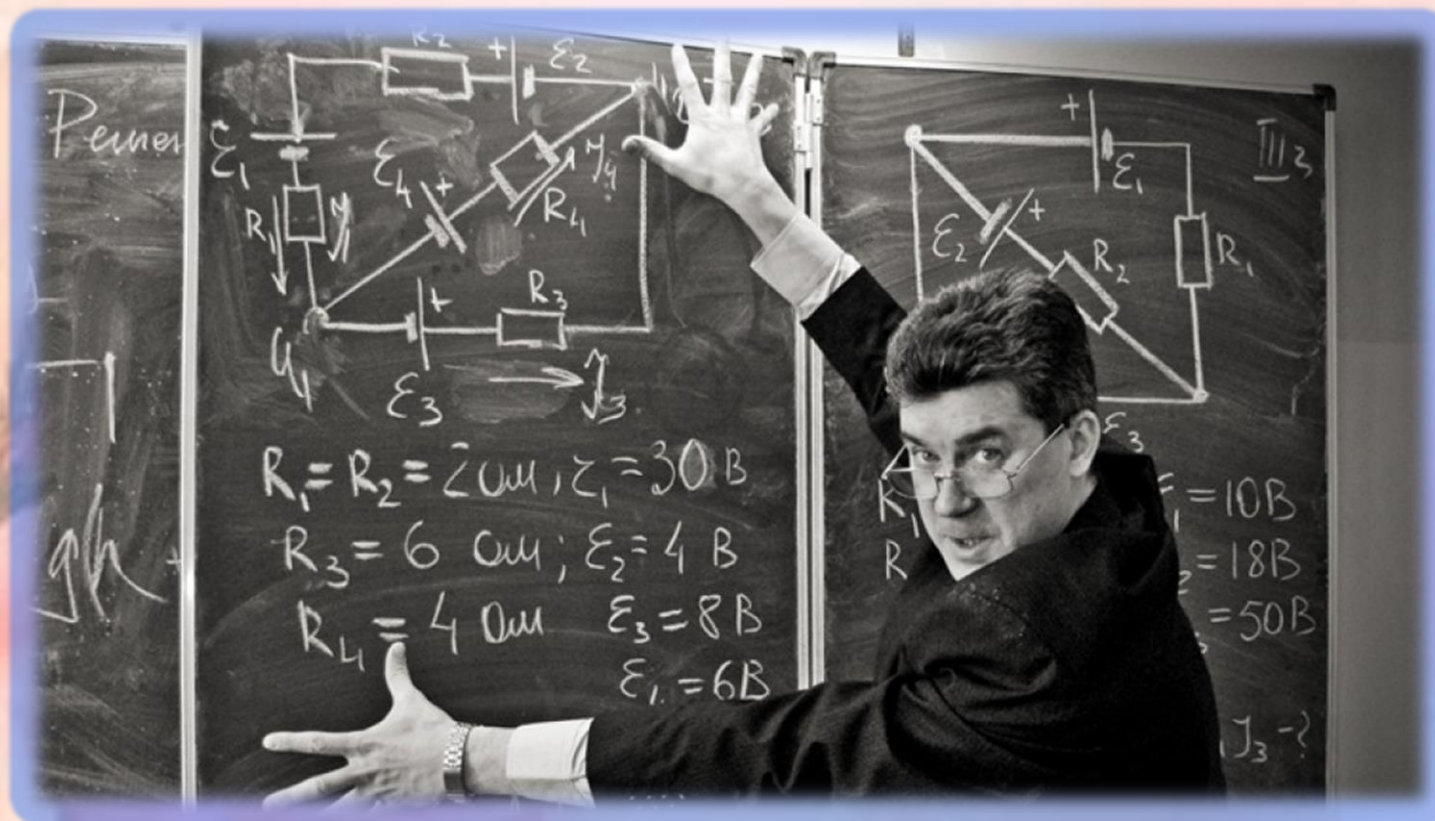
Внимательный взгляд, доброжелательная улыбка, приветливые жесты действуют располагающе. Важно помнить, что дети очень наблюдательны. Если в результате сопоставления вербальной и невербальной речи педагога они почувствуют фальшь, обман, лицемерие, то педагог, обнаруживший это хотя бы однажды, не будет пользоваться личностным доверием учащихся.

СЛАГАЕМЫЕ ПРОФЕССИОНАЛИЗМА – ЭТО:



- **техника игры**
- **особые формы выражения своего отношения к материалу**
- **передача своего эмоционального отношения к действительности**
- **владение умением самопрезентации**
- **выведение учащихся на игровой уровень**
- **умелая режиссура всего хода занятия**

Кроме того – это прежде всего культура педагога, непосредственность и свобода, обаяние, эмоциональность, игра воображения, изящество, обратный путь постановки и решения проблем, ассоциативное видение, неожиданные яркие ходы в сценарии занятия, внутренний настрой на творчество, самообладание в условиях публичности.



ВНУТРЕННЕЕ СООТВЕТСТВИЕ ОБРАЗА ПРОФЕССИИ – ВНУТРЕННЕЕ «Я»

Важно, чтобы имидж не расходился с внутренними установками педагога, соответствовал его характеру и взглядам. Личностное как нечто внутреннее проявляется через деятельность, в конкретных продуктах творчества. Это чаще всего – оригинальность, непохожесть, внешнее самоформление, умение транслировать свою неповторимую личность, делать ее оригинальной в каждом компоненте педагогического процесса. Это проявляется и в стиле общения со всеми участниками педагогического процесса, в каждой эмоциональной реакции на поведение учащихся, импровизации на занятии.

ЛИЧНОСТНЫЕ КАЧЕСТВА

Исследователи отмечают обязательность у педагога таких личностных качеств как адекватность самооценки и уровня притязаний, определенный оптимум тревожности, обеспечивающий интеллектуальную активность педагога, целеустремленность, настойчивость, трудолюбие, скромность, наблюдательность, контактность.

Специально подчеркивается необходимость такого качества как остроумие, а также ораторских способностей, артистичности натуры. Особенно важными являются такие качества педагога, как готовность к пониманию психических состояний учащихся и сопереживанию, т.е. эмпатия, и потребность в социальном взаимодействии. Большое значение придается исследователями и педагогическому такту, в проявлении которого выражается общая культура педагога и высокий профессионализм его педагогической деятельности и направленности.

Профессиональные умения



В массовой школе нельзя надеяться только на личностные – пусть самые хорошие! – свойства педагога, нужно заранее формировать у него профессиональные свойства и качества

Под профессиональной компетентностью понимают владение необходимыми знаниями, умениями, навыками, определяющими сформированность педагогической деятельности, общения и личности как носителя определенных ценностей и идеалов

**ПЕДАГОГИЧЕСКОЕ
МЫШЛЕНИЕ И ИНТУИЦИЯ**

**ПЕДАГОГИЧЕСКАЯ
ИМПРОВИЗАЦИЯ**

**ПРОФЕССИОНАЛЬНАЯ
КОМПЕТЕНТНОСТЬ**

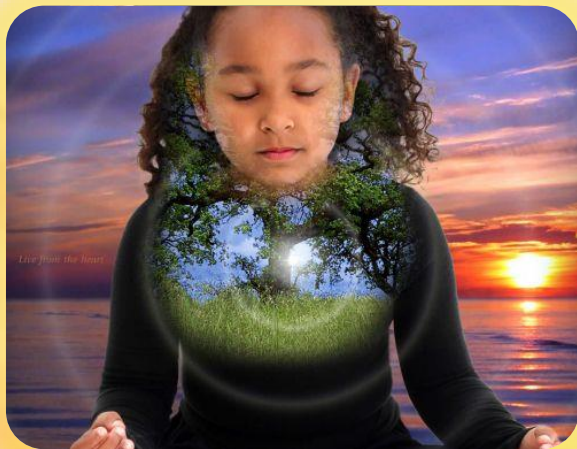
ПЕДАГОГИЧЕСКАЯ ЭРУДИЦИЯ

**ПЕДАГОГИЧЕСКАЯ
РЕФЛЕКСИЯ**

ПЕДАГОГИЧЕСКОЕ ОБЩЕНИЕ



ЗАПОВЕДИ ОБЩЕНИЯ



Как показывает опыт работы психологов, из всего огромного количества материала по созданию имиджа люди берут все то, что использовать легче всего: улыбаться всем и везде, демонстрировать искренность и внимание, следить за обувью и прической. Однако этого недостаточно.



Имидж – это всегда единство внутреннего и внешнего

**«Какой бы имидж
вы ни старались
явить миру, он
должен быть
прежде всего
отражением ваших
духовно-
нравственных
аспектов и прочно
базироваться на
НИХ»**



**Имидж, не подкрепляющийся
постоянно реальными
крупными делами, тает, как снег
на солнышке**

**Мудрый француз Поль Декурсель говорил:
«Чтобы производить впечатление приличного человека,
нужно быть им»**



Поль Декурсель французский журналист, драматург и романист